



# Les compétences du Business Developer en Innovation

Une étude réalisée par le pôle Systematic Paris-Region  
2009 – 2010



« *L'innovation n'a rien à voir avec les dépenses en R&D. Ce qui compte, c'est la vision et les hommes qui y croient* » Steve Jobs, Co-fondateur d'Apple.

L'innovation est aujourd'hui l'un des facteurs essentiels du développement économique et de la croissance. Les entreprises ont pris conscience de la nécessité d'intégrer, développer et commercialiser des technologies nouvelles et de gérer le changement.

business developer en innovation

L'identification des nouveaux métiers issus de l'évolution des technologies et des marchés puis leur traduction en offres de formation sont deux sujets clés pour la compétitivité des acteurs de l'écosystème Systematic. Après une première action consacrée aux compétences systèmes, Systematic et ses partenaires Opticsvalley et les CCI d'Ile de France ont réalisé l'étude que j'ai le plaisir d'introduire. Elle porte sur les métiers émergents de « Business Developer en Innovation » et « Commercial en Innovation ». Ce choix a été fait après consultation des entreprises et en premier lieu des PME ; la capacité à mener les innovations au marché ayant été identifiée

comme l'un des leviers importants à renforcer pour assurer leur développement. Je remercie Alain Bravo et son équipe qui ont réalisé cette action avec enthousiasme et notre financeur, la DGClS, sans laquelle cette étude n'aurait pas pu être menée.



**Dominique VERNAY**

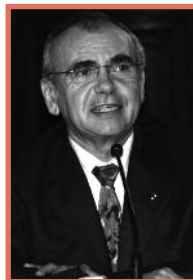
Président du Pôle de Compétitivité  
SYSTEMATIC PARIS-REGION

Aujourd'hui plus qu'hier, Formation, Recherche et Innovation sont les maîtres mots du développement social et économique. Et au sein de son tissu entrepreneurial, la raison d'être de tout Pôle de compétitivité est de favoriser la vitalité et la diversité.

Pour Systematic, après une première étude sur les compétences de l'Ingénierie Système et les formations appropriées, il est donc naturel de porter attention aux fonctions de Business Developers en Innovation et de Commerciaux en Innovation.

Recueillir les attentes des acteurs PME et Grands Groupes, cartographier les compétences correspondantes, analyser des offres de formation internationales et nationales en la matière, et proposer la maquette d'un programme diplômant ad hoc, telles ont été les ambitions et telles sont les données que rassemble ce rapport.

Pour leur investissement personnel et leur disponibilité je tiens à remercier tous les membres du groupe de travail. Je salue à nouveau l'apport du Cabinet Cartesa. Je rends témoignage au professionnalisme du Secrétariat Permanent du Pôle qui a animé et accompagné ce travail.



Enfin je forme le vœu que ces conclusions soient de quelque utilité à tous ceux qui, dans le cadre des Investissements d'Avenir, et au delà, ont à dynamiser la valorisation de la connaissance et la création d'emploi dans de nouveaux marchés.

**Alain BRAVO**

Directeur Général de SUPELEC  
Membre du Bureau Exécutif de SYSTEMATIC PARIS-REGION

---

## Sommaire

La genèse de l'étude .....	4
La méthodologie .....	5
La cartographie .....	6
L'enquête emploi .....	8
L'étude Benchmarking .....	10
Le «top 11» des formations analysées correspondant à notre cartographie .....	11
L'hypothèse de structure d'un programme diplômant .....	14
La conclusion et les pistes d'actions .....	15
Les membres du Comité de Pilotage .....	16

---

## La genèse de l'étude

« Comment un pôle de compétitivité mondial peut-il s'assurer que ses membres bénéficieront demain des meilleures compétences ? »

C'est de cette question qu'était née la première étude « compétence » menée par le pôle Systematic. Une étude visant à mesurer l'adéquation entre les besoins des industriels et les compétences disponibles sur le métier de l'Ingénieur Système.

Il s'agissait du premier métier émergent étudié.

Fort de nos résultats et disposant d'une méthode qui a fait ses preuves, nous avons souhaité poursuivre l'aventure en étudiant un nouveau métier. Suite à une enquête préalable, le Pôle Systematic Paris-Region, en partenariat avec le Opticsvalley et le réseau des CCI Paris Ile-de-France a souhaité porter son attention sur deux nouveaux métiers émergents :

- Le Business Developer en Innovation qui favorise le passage de l'innovation à son développement et sa commercialisation.

Au sein des entreprises, il est :

- > Soit le pilote de l'ensemble du processus d'innovation : il maîtrise la complexité globale de l'innovation, de l'émergence de cette dernière à son développement et sa commercialisation,
  - > Soit un des pilotes du processus : il s'appuie sur une compétence fonctionnelle de base (technique ou managériale) et interagit de manière constructive avec les autres acteurs du processus avec pour objectif, *in fine*, de favoriser la rencontre de l'innovation avec le marché.
- Le Commercial en Innovation qui défend une vision et réalise la vente de produits ou services innovants.

Le développement de la compétitivité des entreprises et de l'emploi au sein du Pôle Systematic passe incontestablement par une veille et un ajustement permanent de l'adéquation entre besoins en compétences et formations initiales et continues proposées en regard. ☹

## La méthodologie

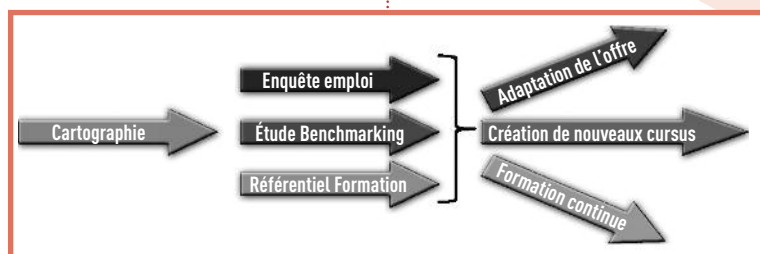
Construire la cartographie des compétences, comprendre les besoins des industriels du Pôle, les confronter avec l'offre francilienne et internationale de formation, mesurer les écarts, puis préconiser un plan d'actions pour assurer une adéquation toujours plus fine entre l'offre et la demande.

### Un Comité de Pilotage fortement impliqué

6 établissements de formation (Ecole Centrale Paris, Institut d'Optique Graduate School, Supélec, TELECOM SudParis, Université Paris-Sud 11 et Université Versailles Saint-Quentin-en-Yvelines), 1 établissement public (le CNES) et 5 industriels dont 4 PME (Altran, M2M, Oxalya, Sherpa engineering, Streamezzo); ce Comité a été conduit par Alain Bravo, Directeur Général de Supélec et membre du Bureau Exécutif de Systematic. Ce Comité de Pilotage, au-delà de son rôle structurant dans l'orientation générale des travaux, a participé activement et concrètement aux travaux en s'impliquant dans chacune des phases de l'étude.

### Une étude en 4 phases :

- L'élaboration des cartographies des compétences clés du Business Developer en Innovation et du Commercial en Innovation : ou comment « parler le même langage » ?
- Une phase d'analyse approfondie des attentes quantitatives et qualitatives auprès d'un large panel d'industriels partenaires du Pôle.
- Une analyse d'un échantillon conséquent de formations pouvant répondre au profil du Business Developer en Innovation dispensées à l'international et en France puis une classification de ces formations pour arriver à un classement « Top 11 » correspondant à notre cartographie.
- Une phase d'analyse des résultats de ces enquêtes permettant d'établir une comparaison entre offre et demande et d'en mesurer l'adéquation. 🎯



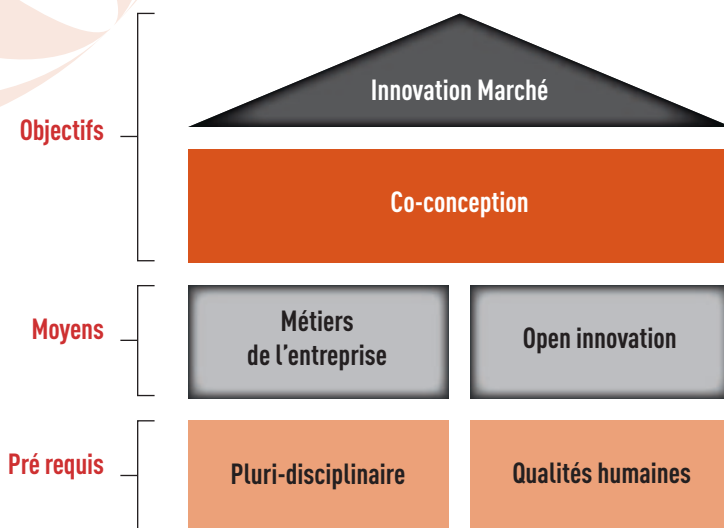
## La cartographie

### Un consensus pour un même langage

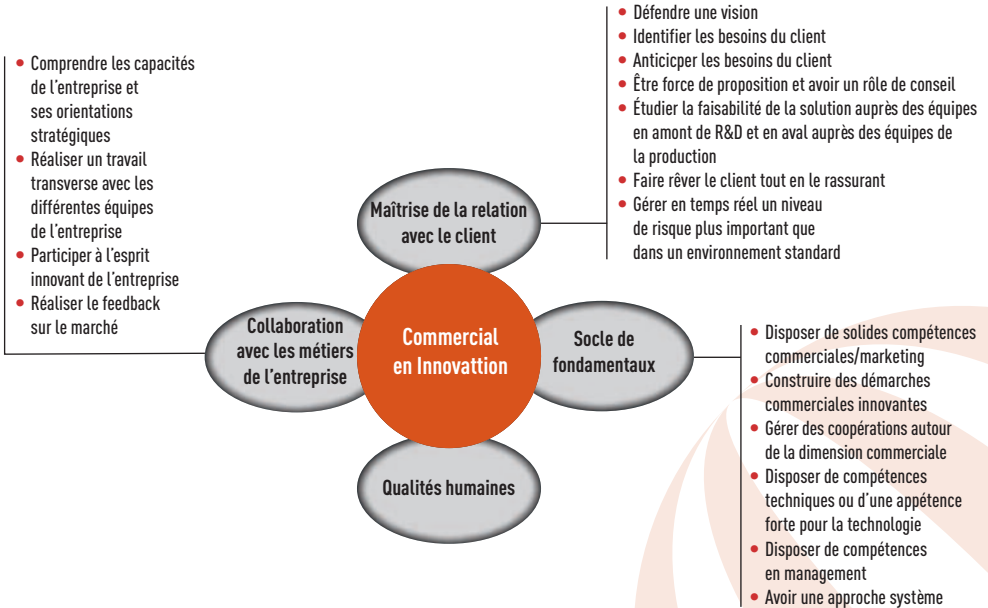
Quelles sont les compétences clé du Business Developer en Innovation et celles du Commercial en Innovation puisqu'il a été acté lors de l'élaboration de la cartographie qu'il s'agissait de deux

profils distincts ? Ces cartographies ont été réalisées à partir du recensement des définitions transmises par les industriels partenaires. 🌀

### Cartographie du Business Developer en Innovation



# La cartographie du Commercial en Innovation



## Chaîne de valeur de l'innovation



En savoir plus sur l'Etude Compétences Business Developer en Innovation : [www.systematic-paris-region.org](http://www.systematic-paris-region.org)

# L'enquête emploi

## 83 entreprises ont participé à l'enquête emploi :

- 78 PME qui représentent un effectif total de près de 3000 personnes
- 5 Grandes entreprises

Un peu moins de 50% des PME se sont prononcées sur leurs intentions de recrutement. Cette faible proportion trouve son origine dans deux types d'explications :

- Une certaine frilosité dûe au contexte de crise (en 2009 notamment)
- Une difficulté à appréhender ces nouveaux métiers même si ce sont des profils indispensables selon elles.

De nouvelles technologies, de nouveaux services apparaissent tous les jours et font évoluer les métiers existants en exigeant des techniques supplémentaires. Nous sommes face à une véritable émergence de nouveaux métiers que nous avons définis lors de l'élaboration des cartographies de compétences clés. De par leur nature, ils ne peuvent donc représenter à ce stade, en termes de volume, qu'une faible quantité d'offres d'emploi.

Un peu de temps sera nécessaire avant de voir un réel effet en termes d'offres d'emploi, un temps de sensibilisation, de communication, d'appropriation de ces nouveaux métiers par les entreprises.

## Analyse de l'existant au sein des entreprises

Aujourd'hui, lorsque l'on interroge les acteurs sur les personnes qui incarnent ce type de responsabilité au sein de l'entreprise, différents constats peuvent être avancés :

- Sur le profil de Business Developer en Innovation
  - > Les postes de Business Developer en Innovation sont occupés par des personnes d'origine ou de profil variés qui ne correspondent pas à des filières de formations existantes ;
  - > Ce sont toutes des personnes avec un parcours professionnel de plus de 10 ans ayant acquis leur expérience dans des domaines variés : l'ingénierie, la recherche, le marketing, le commercial, dans la création d'entreprise, etc.

Leur expérience se caractérise également par la pluridisciplinarité de leur parcours.

- > Différents profils de Business Developer en Innovation peuvent être identifiés au sein de l'entreprise selon sa taille et son organisation :
  - Lorsque l'entreprise est petite, le Business Developer en innovation est incarné par le chef d'entreprise.
  - Lorsque l'entreprise atteint la taille de 50 personnes, cette fonction est assurée par une personne proche de la direction ou par une équipe dont la complémentarité des compétences favorise le passage de l'innovation à son développement et sa commercialisation.
- Sur le profil de Commercial en Innovation
  - > Les commerciaux présents dans les entreprises (et assurant cette fonction de vendre un produit ou service innovant) sont, en grande majorité des ingénieurs qui au cours de leur carrière ont acquis une expérience professionnelle sur le volet commercial.



---

## Analyse quantitative et qualitative des besoins exprimés

- Le Business Developer en Innovation :
  - > Sur les 78 PME interviewées, 46 se sont prononcées et prévoient de recruter 28 Business Developers en Innovation d'ici 2 ans et 23 autres profils d'ici 5 ans et au-delà.

Les profils recherchés seront :

- des Business Developers en Innovation accompagnant l'ensemble du processus de l'innovation (20 % des profils)
- des Business Developers en Innovation avec une forte orientation marketing/commercial, intégrés dans l'équipe de direction et travaillant en binôme avec le chef d'entreprise et le directeur scientifique/directeur R&D (50% des profils)
  - > Si les entreprises s'orientent majoritairement vers le choix de profils dits techniques ou scientifiques (80% d'entre elles), elles insistent sur la nécessité d'une double compétence à la fois technique et à la fois marketing/commercial.
  - > L'expérience professionnelle exigée par les entreprises est de plus de 5 ans, voire 10 ans minimum.
- Le Commercial en Innovation :
  - > Prévisions de recrutement de 40 Commerciaux en Innovation dans les PME d'ici 2 ans et 13 autres profils d'ici 5 ans et au-delà
  - > 80 % des entreprises exigent une formation technique ou scientifique comme préalable.
  - > Si quelques entreprises accueillent des débutants, l'expérience attendue est au minimum de 2 à 5 ans dans des activités similaires à celles de l'entreprise.

Le choix de profils techniques ou scientifiques de formation, que ce soit pour des Business Developers en Innovation ou des Commerciaux en Innovation, s'explique par le fait que leurs clients sont majoritairement des techniciens ou ingénieurs. Ce type de formation paraît nécessaire pour avoir cette crédibilité auprès de leurs interlocuteurs. 🌀

## Une étude Benchmarking

### Une étude en 2 temps, les résultats de la 1<sup>ère</sup> étape nécessitant un approfondissement

- Etude Benchmarking sur 32 formations françaises et étrangères en 2009.
- Suite de l'étude Benchmarking portant sur 21 nouvelles formations françaises et étrangères en 2010.

L'analyse de ces 53 formations françaises et étrangères a eu pour objectifs :

- de recenser un large panel de formations sur ce thème, plus ou moins qualifiées au regard de notre cartographie,
- de mutualiser les bonnes pratiques,
- d'établir, par regroupement, une formation complète et idéale conformément aux attentes des industriels membres du pôle Systematic. ☹

PAYS	FORMATIONS ÉTUDIÉES	PAYS	FORMATIONS ÉTUDIÉES
Allemagne	3	Grèce	1
Autriche	1	Irlande	1
Belgique	3	Pays-Bas	1
Canada	1	Russie	1
Danemark	1	Suède	1
France	30	Suisse	2
GB	2	USA	5

## « Top 11 » des formations analysées correspondant à notre cartographie

PAYS	ÉCOLE OU UNIVERSITÉ	INTITULÉ DE LA FORMATION	DURÉE	RADAR
ALLEMAGNE	TUM Business School	MBA Innovation & Business Creation	1 an	
AUTRICHE	Vienna University of Economics and Business	Professional MBA : Entrepreneurship & Innovation	1 an	
BELGIQUE	VlerickLeuven Gent Management School	Executive Master Class in Innovation & Entrepreneurship	1 an	
DANEMARK	Aarhus School of Business	Master of Science in Innovation Management		

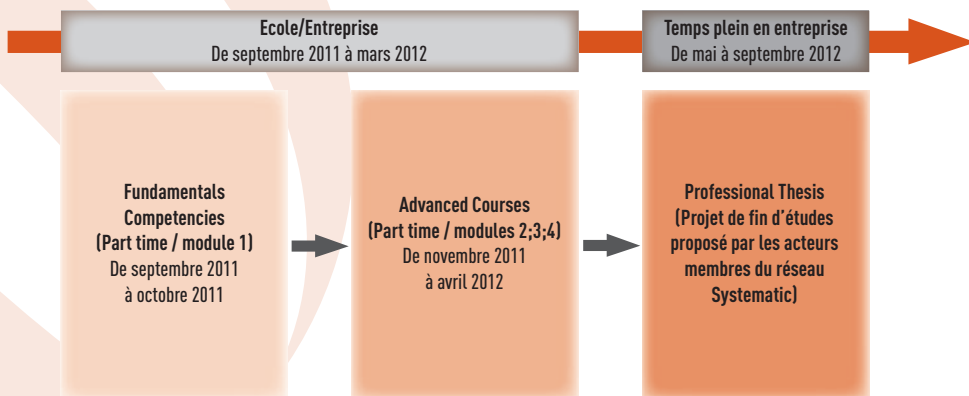
## « Top 11 » des formations analysées correspondant à notre cartographie

PAYS	ÉCOLE OU UNIVERSITÉ	INTITULÉ DE LA FORMATION	DURÉE	RADAR
ÉTATS-UNIS	California Institute of Technology (USA) : Industrial Relations Center	Certificate Program in Innovation and Technology Management (Programme à la carte ou obtention du certificat)		
ÉTATS-UNIS	MIT Sloan Management	Program in Innovation and Global Leadership		
FRANCE	ESC Pau	LINK MBA : Leadership, Innovation, Network, Knowledge	1 an	
FRANCE	ESC Toulouse	Mastère spécialisé Management de l'innovation et de la technologie		

## « Top 11 » des formations analysées correspondant à notre cartographie

PAYS	ÉCOLE OU UNIVERSITÉ	INTITULÉ DE LA FORMATION	DURÉE	RADAR
FRANCE	ESIEE	Mastère spécialisé: Innovation technologique et Management de projet		<p>Rencontre innovation/marché: 100% Qualités humaines: 50% Socte pluridisciplinaire: 0% Pratique de l'innovation ouverte: 0% Médiation avec le back office: 0% Co-conception avec le client: 0%</p>
FRANCE	IAE METZ	Master "Marketing de l'innovation – parcours entrepreneurial et innovation"	2 ans	<p>Rencontre innovation/marché: 100% Qualités humaines: 50% Socte pluridisciplinaire: 0% Pratique de l'innovation ouverte: 0% Médiation avec le back office: 0% Co-conception avec le client: 0%</p>
RUSSIE/ FINLANDE	RUSSIE/FINLANDE St. Petersburg State University-Graduate School of Management (Russian) & Lappeenranta University of Technology (Finland)	Master in International Technology and Innovation Management (MITIM)		<p>Rencontre innovation/marché: 100% Qualités humaines: 50% Socte pluridisciplinaire: 0% Pratique de l'innovation ouverte: 0% Médiation avec le back office: 0% Co-conception avec le client: 0%</p>

# Hypothèse de structure d'un programme diplômant



## Contenu envisagé de formation diplômante

**Learning Module 1 :**  
**Fundamental Competencies**

Entre 40 & 60 heures

Objectifs : acquérir les fondamentaux pluridisciplinaires

**Learning Module 2 :**  
**Gestion de projets innovants**

120 heures

Objectifs : acquérir les connaissances et compétences en management de l'innovation

**Learning Module 3 :**  
**Leadership, organisation & communication**

80 heures

Objectifs : permettre d'appréhender l'ensemble des questions concernant l'impact de l'innovation sur l'organisation et développer l'analyse critique et les qualités de leader

**Learning Module 4 :**  
**Stratégie & innovation**

120 heures

Objectifs : favoriser la rencontre de l'innovation avec le marché

---

## La conclusion et les pistes d'actions

- Les besoins en Business Developer en Innovation et Commercial en Innovation sont bien présents ; une centaine de profils sont recherchés sur notre échantillon de 83 entreprises. A l'échelle, cela correspond donc à un besoin non négligeable.
- Le benchmarking laisse apparaître qu'il existe des formations relativement adaptées aux besoins exprimés : elles sont principalement dispensées par les IAE en France et ne sont pas localisées en Ile-de-France.
- Par regroupement nous avons élaboré un cursus « idéal » qui pourrait être porté conjointement par une école d'ingénieur et un IAE. Les ingrédients existant déjà, il s'agirait juste d'adapter la « recette » ? 🍷

# Les membres du Comité de Pilotage

Mehand Guiddir	ALTRAN
Michel Pons	CNES
Bastien Tellier	CCIE
Yasmina Redouane	DRTEFP
Eléonore Mounoud	ECP
Bernard Laloux	INSTITUT D'OPTIQUE GRADUATE SCHOOL
Anne-Marie Castagnos	INSTITUT TÉLÉCOM
Patrick Pichard	M2M
Jean-Marie Davesnes	OXALYA
Jean Brunet	SHERPA
Daniela Lozanov	STREAMEZZO
Alain Bravo	SUPÉLEC
Jean-Michel Le Roux	SUPÉLEC
Christophe Cubat	THALÈS THERESIS
Didier Fayard	UNIVERSITÉ PARIS-SUD 11
Samir Tohme	UVSQ
Karine Jacq	SYSTEMATIC
Armelle Jamault	SYSTEMATIC

Le Comité de Pilotage a été accompagné par Aziz Bentaj et Vanessa Morin  
du cabinet CarTesa



Parc Technologique Les Algorithmes  
Bâtiment Euripide - RD 128 - 91190 SAINT-AUBIN  
Tél. : 01 69 81 65 65 - Fax : 01 69 41 69 19  
[contact@systematic-paris-region.org](mailto:contact@systematic-paris-region.org)  
[www.systematic-paris-region.org](http://www.systematic-paris-region.org)

Avec le soutien de

